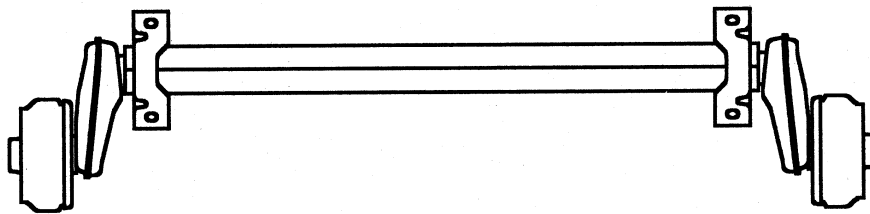


ALKO
Fahrzeugtechnik

1336231

Achsen, gebr.
Laufachsen/Radnaben
„wasserdicht”
a b c d



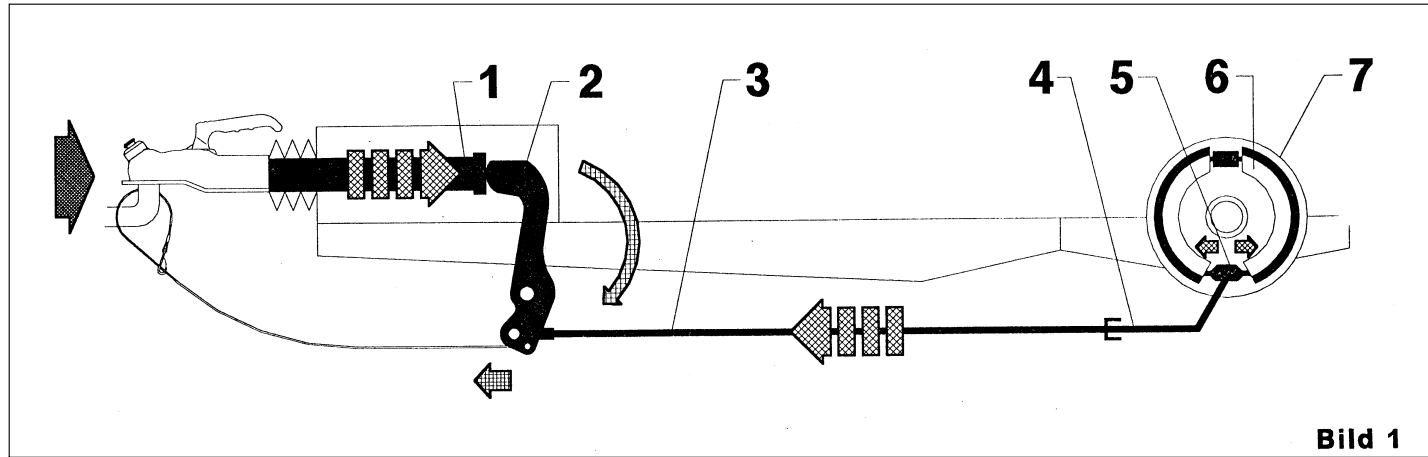


Bild 1

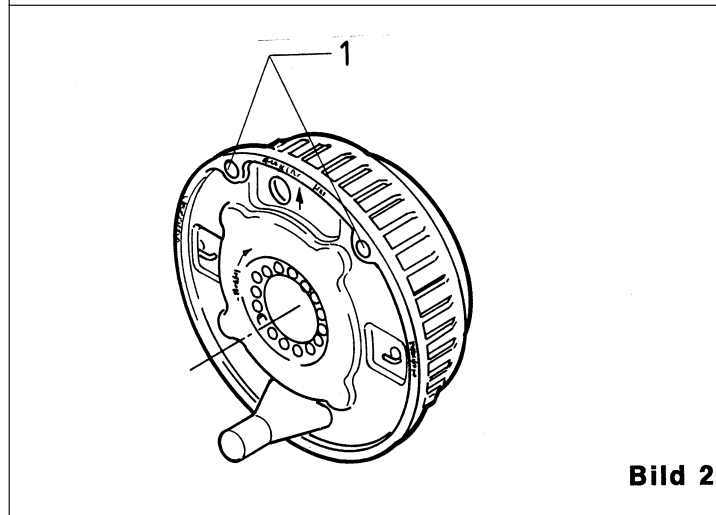


Bild 2

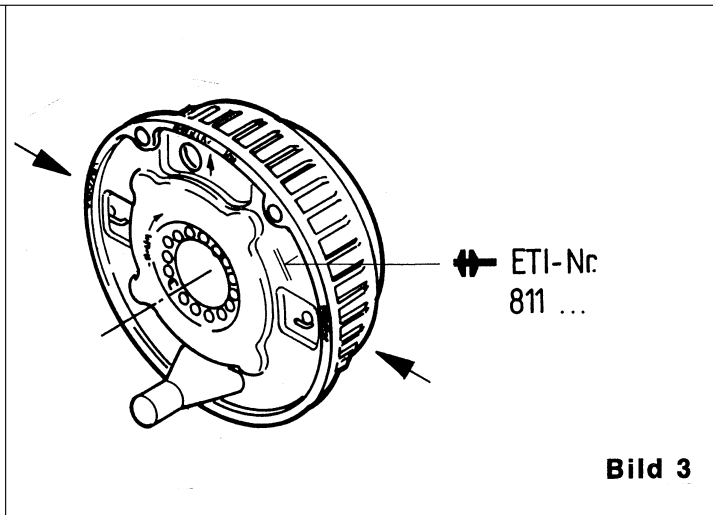


Bild 3

Achsen gebr. Laufachsen/Radnaben „Wasserdicht“

Hersteller:

Alois Kober GmbH, Maschinenfabrik, D-89359 Kötz, Germany
Tel. (0 82 21) 9 70, Fax 97-390 · e-mail: fahrzeugtechnik@al-ko.de

Indholdsfortegnelse

Fabrikant
 Indledning
 Sikkerhedsforskrifter
 Betjening
 Vedligeholdelse og rengøring
 Reservedele
 Fejlfinding

Indledning

Vi ønsker Dem tillykke med deres påhængsvogn, der har en AL-KO aksel. Inden De begiver Dem ud i trafikken med vogntoget, bør De af hensyn til sikkerheden sætte Dem omhyggeligt ind i brugsanvisningen.

Sikkerhedsforskrifter

- Der må aldrig svejses på AL-KO aksler.
- Fælgenes data skal passe sammen med akslens data (tilpasning, indpresningsdybde, data for hjulbolte).
- Typeskiltene må ikke gøres ulæselige ved overmaling eller tildækkes af andre komponenter.

Betjening

Funktion: Driftsbremse:

Når det trækkende køretøj bremsler hhv. kører ned ad bakke, trykkes stangen (fig. 1/pos. 1) i påløbsindretningen indefter alt efter påhængsvægten og trykker på vippearmen (fig. 1/pos. 2) - vippearmen trækker via bremsestangen (fig. 1/pos. 3) i bowdenkablet (fig.

1/pos. 4) og dermed i spredanordningen (fig. 1/pos. 5). Derved trykkes bremsebakterne (fig. 1/pos. 6) fra hinanden - påhængsvognen bremses.

Bakning:

Når det trækkende køretøj bakker, trykkes påløbsindretningens trykstang i bund - via vippearmen, bremsestangen, bowdenkablerne og spredanordningen presses bremsebakterne ud mod bremsetromlen (fig.

1/pos. 7) - når bremsetromlen drejes baglæns, tages den medløbende bakke med. Dermed drejes kompensationsarmen bagud og udligner hele aktiveringsbevægelsen. Derved ophæves bremsevirkningen næsten helt, og vogntoget kører baglæns.

Parkeringsbremse:

Ved versionen med gasfjeder trækkes håndbremsearmen over dødpunktet.

Ved versionen med fjedercylinder trækkes håndbremsearmen op til den sidste tand. Påhængsvognen er bremset.

Bemærk, at påhængsvognen med antrukket håndbremse kan rulle ca. 25 cm bagud, før den fulde bremsekraft er opnået.

Vedligeholdelse og rengøring

Vedligeholdelse Akslen Euro-Compact „Wasserdicht“

På AL-KO Euro-Compact-akslen „Vandtæt“ er hjulophængt vedligeholdelsesfrit - speciallejerne HUB UNIT (er livstidssmurte med fedt og vandtætte i hele produktets levetid.

Aksialspillerummet skal ikke indstilles!

Kontrollér sliddet på hjulbremsernes belægning for hver 10.000 kilometer eller én gang om året:

-inspektionshul- (fig. 2/1). Juster efter behov. Ved hyppig kørsel i bjergrige områder er anhængerbremsen udsat for et større slid. På trailere, der anvendes til erhverv, skal bremsene muligvis justeres tidligere. Vigtigt: Samtlige vedligeholdelsesarbejder skal udføres af uddannet personale på et specialværksted eller et serviceværksted.

Vedligeholdelse af løbeaksel / hjulnav af typen „Vandtæt“

Der ydes en garanti på 5 år på tæthed og smøring for løbeakslerne / hjulnavene „Wasserdicht“.

Kontrollér aksialspillerummet på hjulnavenes ophæng, og få om nødvendigt spillerummet justeret.

Bemærk: Alle nødvendige Servicearbejdere skal foretages af uddannet personale på kompetente værksteder eller autoriserede servicestationer.

Vedligeholdelse af varmforzinkede dele:

Forekomst af "hvid rust" er kun en skønhedsfejl og kan aldrig helt undgås. Følgende foranstaltninger er nødvendige for at mindske forekomsten heraf mest muligt:

- Sørg for tilstrækkelig luftcirkulation ved parkering og opbevaring af de varmforzinkede komponenter.
- Efter kørsel om vinteren skal de varmforzinkede overflader rengøres med rent vand (f.eks. damprensning).
- Lejer og led smøres med fedt eller olie.

Reserve dele

Reserve dele er sikkerhedsdele!

Som reserve dele til montering i vores produkter anbefaler vi derfor, at der anvendes originale AL-KO-dele eller dele, som vi udtrykkeligt har godkendt til montering. Disse reserve dele har gennemgået en særlig afprøvning, der sikrer pålidelighed, sikkerhed og egnethed specielt i forbindelse med vores produkter. Dette kan vi trods konstant overvågning af markedet ikke vurdere for andre fabrikater, og vi kan derfor heller ikke stå inde for disse.

Vi råder over et tætmasket net af AL-KO-serviceværksteder i Europa til reparationer. Vi tilsender en fortegnelse over serviceværkstederne (nr. 371912) på forlangende. Husk at reparationer kun må udføres af kompetente værksteder. For at identificere reserve delene korrekt skal serviceværkstederne have opgivet ETI-nummeret (reserve delens nummeret) på AKS 2004/AKS 3004.

Producentgaranti:

1. Firmaet Alois Kober GmbH AL-KO Maschinenfabrik yder en garanti på alle af firmaet leverede vandtætte nav på ubremse AL-KO-aksler i en periode på 5 år. Forbrugerens rettigheder i henhold til købeloven påvirkes ikke af garantien.
2. Firmaet Alois Kober AL-KO Maschinenfabrik garanterer produkternes tæthed og hjullejersmøring i hele garantiperioden.
3. Garantien træder i kraft fra anhængerens første indregistreringsdato.
4. Vores garantiforpligtelse forudsætter, at en eventuel mangel meddeles inden for 2 måneder fra det tidspunkt, hvor fejlen er konstateret.
5. Vores garantiforpligtelse forudsætter desuden, at de af os leverede produkter er monteret fejlfrit i overensstemmelse med monteringsvejledningen og

anvendes i nøje overensstemmelse med vores anvisninger. Især må der ikke foretages ændringer på produktet. Garantien bortfalder, hvis de opståede mangler skyldes følgende:

- Ukorrekt behandling eller overbelastning af den/de leverede vare(r)
- Ændring af den/de leverede vare(r) på en måde, som ikke er tilladt af os.
- Montering af reserve- eller tilbehørsdele, som ikke er leveret eller godkendt af os, på den/de leverede vare(r).
- Overtrædelse af vores forskrifter vedrørende vedligeholdelse og pleje af den/de leverede vare(r).
- Garantien dækker heller ikke naturligt slid ...

6. Vores garantiforpligtelse omfatter i tilfælde af et garantikrav gratis udskiftning af dele. Vi dækker ikke yderligere omkostninger.
7. I henhold til loven hæfter vi kun for gener og følgeskader i det omfang, vi er skyldige i forsæt eller grov uagtsomhed. Dette gælder især i forbindelse med mistet tid eller manglende rådighed over et køretøj på grund af en mangel på vores produkter.
8. Garantikravet skal sendes til følgende adresse:

Fejlfinding		
Fejl	Årsag	Afhjælpning
For svag bremsevirkning	Bremsebelægninger ikke kørt til. Bremsebelægninger beskadigede / tilsmudsede. For stor friktion i mekanismen. Korrosion ved trækstangen.	Retter sig efter nogle opbremsninger. Udskift bremsebelægningerne. Sørg for at bremsemekanismen, herunder kablerne, går let.
Træghed eller blokering ved bakning	Forekommer kun, hvis bremserne er justeret for tæt. Kompensationsarmen sidder fast.	Indstil bremserne korrekt. Løsn armen og smør den.
Overhedning af bremserne ved kørsel fremad	Forkert indstilling. Bremserne slipper ikke helt ved forlæns kørsel. Vippearmen sidder fast. Holderen for bremsestangen er bøjet. Hjulbremserne er tilsmudsede. Bremsekabel/-kabler er knækket Returfjedrene er slappe eller knækkede. Rustdannelse i bremsetromlerne.	Indstil bremserne korrekt. Løsn håndbremsen. Kontroller bremsemekanismen (den skal gå let). Kontroller vippearmen i påløbsindretningen (den skal gå let). Rens bremserne. Udskift bremsekabel/-kablerne Udskift fjedrene Udskift bremsetromlerne og evt. også bremsebakkerne.
For svag håndbremsevirkning	Forkert indstilling - for stor frigang Bremsebelægninger ikke kørt til. For stor friktion i mekanismen.	Indstil bremserne korrekt. Retter sig efter nogle opbremsninger. Sørg for at bremsemekanismen, herunder kablerne, går let (smøring).
Urolig kørsel hhv. rykvis bremsning	For stor frigang i bremsemekanismen. Støddæmperen er defekt.	Indstil bremserne korrekt. Udskift støddæmperen.

Innholdsfortegnelse

Produsenterklæring
Innledning
Sikkerhetsanvisninger
Bruk
Vedlikehold og rengjøring
Reservedeler
Feilsøkningsplan

Innledning

Kjære kunde,
vi gratulerer deg med din tilhenger som er utstyrt med en AL-KO-aksel. Før du begir deg ut i trafikken, er det av sikkerhetsgrunner viktig at du setter deg grundig inn i bruksanvisningen.

Sikkerhetsanvisninger

- Det må ikke sveises på AL-KO-akslar.
- Kontroller at felgdataene stemmer overens med akseldataene (hjultilkopling, innpressingsdybde, hjulskruedata).
- Typeangivelser må ikke gjøres uleselige ved lakkering eller tildekkes av påbyggingsdeler.

Bruk

Funksjon:

Driftsbrems:

Trekkjøretoyets bremses eller kjører nedoverbakke – trekkstangen (fig. 1/1) skyves inn, avhengig av trekkraften, og presser mot vendespaken (fig. 1/2) – denne trekker via bremsestangen (fig. 1/3) i Bowdenwiren (fig. 1/4) og ekspansjonsleddlåsen (fig. 1/5). Denne presser bremsekoene (fig. 1/6) fra hverandre – tilhengeren bremses.

Ryggning:

Trekkjøretoyets rygger – skyver trekkstangen til anslag – via vendespaken, bremsestangen Bowdenwiren og ekspansjonsleddlåsen presses bremsekoene mot bremsetrommelen (fig. 1/7) – bremsetrommelen dreies bakover og tar med den bremsende skoen. Dermed svinger utvekslingsspaken tilbake og kompenserer i hele betjeningsveien. Dermed blir bremseeffekten nærmest opphevet, og ekvipasjen kjører bakover.

Parkeringsbrems:

Med gassfjærversjonen trekkes håndbremsspaken forbi dødpunktet.

Med fjærsylinderversjonen trekkes håndbremsspaken helt til siste tann. Nå er tilhengeren bremsset.

Vær klar over at kjøretøyet kan trille ca. 25 cm med innkoplet håndbrems før fullt bremsepådrag!

Vedlikehold og rengjøring

Vedlikehold Aksel Euro-Compact „vanntett“

Når det gjelder AL-KO Euro-Compact-aksel „vanntett“ så er hjullageret vedlikeholdsfritt -spesiallageret HUB UNIT (er livstidssmurt og vanntett

Det kreves ingen innstilling av akselklaringen!

Ved hver 10000 kilometer eller hver 12. måned skal slitstjen av hjulenes bremsebelegg kontrolleres -sehull- (bilde 2/1). Justeres ved behov. Ved hyppig kjøring på bratte veier er tilhengerbremsen utsatt for økt slitasje. For nyttetilhengere er det eventuelt nødvendig med en tidligere justering.

Obs: Alt forekommende vedlikeholdsarbeid skal kun utføres av opplært personale ved fagverksteder eller servicestasjoner.

Vedlikehold løpeaksel /hjulnav „vanntett“

Det gjelder en garanti på 5 år vedrørende tetthet og smøring for løpeaksel / hjulnav „vanntett“.

Aksiaklaringen til hjulnavklaringen skal kontrolleres og eventuelt justeres.

Obs: Alt vedlikeholdsarbeid skal utelukkende utføres av fagpersonale på fagverksteder eller servicestasjoner.

Vedlikehold og stell av varmforsinkede kjøretøydeler

Dannelse av hvitrust er bare en skjønnhetsfeil, og dette kan aldri utelukkes helt. Følgende må gjøres for å unngå dette i størst mulig grad:

- Under hensettelse eller lagring må de varmforsinkede delene ha tilstrekkelig luftsirkulasjon.
- Etter vinterkjøring må de varmforsinkede overflatene rengjøres med rent vann (f.eks. dampspyling).
- Ledd og lagre må settes inn med fett eller olje på nytt!

Reservedeler

Reservedeler er sikkerhetskomponenter! Til montering av reservedeler i våre produkter anbefaler vi derfor at man bruker originale AL-KO-deler eller deler som er uttrykkelig godkjent av oss til montering. Disse reservedelene er testet spesielt med henblikk på pålitelighet, sikkerhet og egnethet til våre produkter. Til tross for løpende overvåking av markedet kan vi ikke vurdere dette for andre produkter og heller ikke innstå for dem.

For reparasjoner har vi et heldekkende nett av AL-KO Servicestasjoner i Europa. Oversikt over servicesteder kan bestilles direkte fra oss (best.nr. 371912). Husk at reparasjonsarbeid kun får utføres av autoriserte fagverksteder. For entydig identifisering av reservedeler må servicestasjonene ha reservedelsnummeret på AKS 2004/AKS 3004.

Fabrikantgaranti:

1. Firmaet Alois Kober GmbH AL-KO Maschinenfabrik gir en ubegrenset garanti for alle deres leverte vannrette gir en ubegrenset garanti for alle deres leverte vannrette nav i et tidsrom på 5 år. Brukerens rettigheter ifølge lovbestemte garantiforskrifter forblir uberørt av dette.
2. Firmaet Alois Kober AL-KO Maschinenfabrik garanterer tettheten og produktets hullagersmøringer i garantitiden.
3. Garantien løper fra førstegangs datotillatelse for tilhengeren.
4. Vår garantierklæring forutsetter at en mangel gjøres skriftlig kjent for oss innen en frist på 2 måneder.
5. Vår garantiforpliktelse forutsetter dessuten at produkter levert av oss skal monteres ifølge bruksanvisningen og brukes ifølge våre anvisninger, og det må ikke foretas forandringer av produktet. Garantien gjelder ikke dersom feilen skyldes at

- den/de leverte varen(e) er ikke-fagmessig behandlet eller overbelastet
- den/de leverte varen(e) er endret/modifisert på en måte som ikke er godkjent av oss
- godkjente reserve- eller tilbehørsdeler ikke er brukt i den/de leverte leverte varen/e fra oss
- våre forskrifter for vedlikehold og stell av levert(e) vare(r) ikke er fulgt
- garantien omfatter ikke naturlig slitasje ...

6. Vår garantiforpliktelse omfatter gratis erstatning av deler i et garantitilfelle. Vi påtar oss ikke ytterligere kostnader.
7. For følgeskader, spesielt for unyttbar tid eller manglende mulighet til å bruke et kjøretøy på grunn av en mangel ved våre produkter er vårt ansvar ifølge rettslige forskrifter begrenset til forsett og grov uaktsomhet.
8. Garantisaker skal meldes til følgende adresse:

Feilsøkningsplan

Feil	Arsag	Løsning
For svak bremseeffekt	Belegget er ikke innkjørt Belegget er skadd eller skittent For stor slitasje Korrosjon på trekkstangen	Gir seg etter noen oppbremsinger Bytt ut bremsekoene Sørg for at overføringen inklusive bremsetrekket går lett
Rygging går tungt, eller sperres	Forekommer kun når bremseanlegget er justert for stramt Ryggeautomatikkspaken sitter fast	Juster bremseanlegget på nytt Sørg for at den går lett, og smør den
Bremsene overopphetes ved kjøring forover	Feil innstilling Bremsen utløses ikke fullstendig ved kjøring forover Vendespaken sitter fast Bøyd stangholder Skitne hjulbrems Knekk på kabel eller Bowdenwire Slitte eller defekte retur fjærer Rust i bremsetrommelen	Juster på nytt Løsne håndbremsen Kontroller overføringen (at den går lett) Kontroller vendespaken (at den går lett) Rengjør Bytt ut Bowdenwiren Bytt ut fjærene Bytt ut bremsetrommelen, ev. sammen med bremsekoene
For svak håndbremseffekt	Feil innstilling – for stor klaring Belegget er ikke innkjørt For stort friksjonstap	Juster på nytt Gir seg etter noen oppbremsinger Sørg for at overføringen inkl. Bowdenwiren går lett (smøres)
Urolig kjøring eller ujevn bremsing	For stor klaring i bremseanlegget Defekt støtdemper	Juster på nytt Bytt ut støtdemperen

Innehållsförteckning

Tillverkardeklaration
Inledning
Säkerhetsanvisningar
Handhavande
Underhåll och rengöring
Reservdelar
Felsökningsschema

Inledning

Bästa kund,
Vi gratulerar Er till Ert släpfordon, som är utrustat med en AL-KO axel. Innan Ni ger Er ut i trafiken med Ert ekipage, måste Ni av säkerhetsskäl göra Er väl förtrogen med bruksanvisningen.

Säkerhetsanvisningar

- Inga svetsarbeten får utföras på AL-KO axlar.
- Fälgdata skall stämma överens med axelns data (hjulanslutning, intrycksdjup, hjulskruvarnas data).
- Typuppgifterna får inte göras oläsliga genom lackering eller döljas av komponenter.

Handhavande

Funktion:

Färdbroms:

Dragfordonet bromsar eller kör i nedförsläp - påskjutsanordningens dragstång (bild 1/1) skjuts in i proportion till kraften och trycker på omkopplings-spaken (bild 1/2). Denna drar via bromsstångssystemet (bild 1/3) och Bowdenkabeln (bild 1/4) i expanderlåset (bild 1/5). Detta pressar ut bromsbackarna (bild 1/6) - släpet bromsas.

Backning:

Dragfordonet backar - påskjutsanordningens dragstång skjuts in till ändanslag och trycker på bromsbackarna (bild 1/1) via omkopplings-spaken, bromsstångssystemet, Bowdenkabeln och expanderlåset. Bromstrumman rör sig bakåt och tar med den medlöpande bromsbacken. Därvid svänger överförings-spaken tillbaka och kompenserar hela manövern. Härigenom upphävs bromsverkan nästan helt och ekipaget backar.

Handbromsspak:

Drag vid versioner med gasfjäderstöd åt förbi dödpunkten.

Drag vid versioner med fjädercylinder åt till sista haket. Släpet är bromsat.

Observera att släpfordonet vid åtdragen handbroms intill dess hela bromskraften utnyttjats kan röra sig ca 25 cm bakåt!

Underhåll och rengöring

Underhåll Axel Euro-Compact „vattentät“

På AL-KO Euro-Compact-axeln „vattentät“ är hjullagren underhållsfria - speciallagren HUB UNIT (är permanentsmorda och vattentäta
Ingen inställning av axialspelet erfordras!

Var 10000:e körkilometer eller var 12:e månad skall hjulbromsarnas beläggförslitning kontrolleras -inspektionshål- (Bild2/1). Justera vid behov. Vid ständig bergskörning utsätts släpvagnsbromsarna för en högre förslitning. För släpvagnar i nyttotrafik är eventuellt en tidigare justering nödvändig.
Viktigt: Samtliga uppkommande underhållsarbeten skall utföras av utbildad personal på fackverkstäder eller servicestationer.

Underhåll löpaxel / hjulnav „vattentät“

För löpaxlar / hjulnav „vattentät“ lämnas en garanti på 5 år med avseende på täthet och smörjning.
Kontrollera hjulnavlagrens axialspel och justera om så erfordras.

Underhåll och skötsel av varmgalvaniserade fordonsdelar

En vit beläggning är bara ett skönhetsfel och kan aldrig helt uteslutas. Om den skall i möjligaste mån minimeras, krävs följande åtgärder:

- Sörj för tillräcklig luftcirkulation under avställning eller lagring av varmförzinkade detaljer.
- Varmförzinkade ytor skall efter färd i vinterväglag spolas av med rent vatten (t ex ångstråle).
- Gör en ny infettning eller inoljning av länkar och lager.

Låt samtliga erforderliga underhållsarbeten utföras av utbildad personal i auktoriserade verkstäder eller servicestationer.

Reservdelar

Reservdelar är säkerhetsdetaljer. Om andra delar än AL-KO original används, upphör garanti och produktansvar, d v s vi som tillverkare ansvarar inte längre för eventuellt uppträdande fel och följder därav. Följdsador som kan gå så långt som till personskador i vägtrafiken skall inte underskattas, vilket man bör betänka vid anskaffande av reservdelar! Om reparationer behövs, förfogar vi över ett heltäckande nätverk av AL-KO servicestationer i Europa. En förteckning över servicestationer kan vid behov på begäran erhållas från oss. Observera särskilt, att reparationer och injusteringsarbeten endast får utföras av kompetenta fackmän.

För att entydigt kunna identifiera reservdelar behöver servicestationerna uppgift om axelns typ (axeltypskylt) samt ETI-numret = reservdelens identifieringsnummer. Detta är präglad på hjulbromsen eller på typskylten. Båda dessa data bör därför avläsas på objektet, innan man lyfter telefonluren.

Reservdelar

Reservdelar är säkerhetsdelar! Därför rekommenderar vi att du när du monterar reservdelar i våra produkter enbart använder original AL-KO-delar eller sådana andra delar som vi uttryckligen har godkänt som lämpliga för montering. För dessa delar har vi utarbetat en provningsmetod för att bestämma deras tillförlitlighet, säkerhet och lämplighet speciellt tillsammans med våra produkter. När det gäller andra fabrikat kan vi, trots att vi fortlöpande följer upp marknaden, inte bedöma deras egenskaper och påtar oss inte heller något ansvar för dem.

För reparationer har vi ett heltäckande nät av AL-KO Servicestationer i Europa. Förteckning över servicestationen kan beställas direkt från oss (best.nr 371912). Tänk på att reparationsarbeten endast får utföras av auktoriserade fackverkstäder. För entydig identifiering av reservdelar behöver servicestationerna ETI-numret = reservdelsidentifieringsnumret på AKS 2004/AKS 3004.

Tillverkargaranti:

1. Firma Alois Kober GmbH AL-KO Maschinenfabrik lämnar 5 års garanti för alla av företaget levererade vattentäta nav på AL-KO obromsad axel. Användarens rättigheter enligt lagenliga garanti-föreskrifter påverkas inte härav.
2. Firma Alois Kober AL-KO Maschinenfabrik garanterar tätheten och hjullagersmörjningen för produkten under garantitiden.
3. Garantitiden börjar dagen för första registreringen av släpvagnen.

4. Vårt garantiåtagande förutsätter att ett fel anmäls skriftligt inom en tidsfrist av 2 månader från det att felet upptäckts.
5. Vårt garantiåtagande förutsätter vidare att de av oss levererade produkterna har monterats utan anmärkning i enlighet med monteringsanvisningen och använts under noggrant beaktande av våra instruktioner. Speciellt får inga ändringar utföras på produkten. En garanti är utesluten om det uppträdande felet har orsakssamband med att:
 - Den (de) levererade varan (varorna) har behandlats på ett icke fackmannamässigt sätt eller utsatts för överbelastning.
 - Den (de) levererade varan (varorna) har ändrats på ett sätt som inte är godkänt av oss.
 - Reservdelar och/eller tillbehör som inte har godkänts av oss har inmonterats i den (de) levererade varan (varorna).
- Våra föreskrifter avseende underhåll och skötsel av den(de) levererade varan (varorna) inte har följts.
- Normalt slitage är också undantaget från garantiåtagandet.
6. Vårt garantiåtagande innebär kostnadsfri ersättning av delar i garantifall. Ytterligare kostnader övertas inte.
7. För indirekta skador och följdskador, speciellt avseende förlorad tid eller utebliven tillgänglighet för ett fordon på grund av ett fel i vår produkt, har vi enligt lagliga föreskrifter endast begränsat ansvar gällande uppsåt och grov oaktsamhet.
8. Garantifallet skall anmälas till följande adress:

Felsökningschema		
Feltyp	Orsak	Åtgärder
Bromsverkan för svag	Beläggen inte inslitna Beläggen skadade - smutsiga För stora friktionsförluster Dragstången korroderad	Bättrar sig efter några inbromsningar Byt backsats Se till att överföringsanordningen inklusive bromsvajer löper lätt
Backning trög eller blockerad	Uppstår bara när bromssystemet är alltför hårt spänt Den automatiska backarmen sitter fast	Ställ in bromssystemet Se till att den löper lätt och smörj den
Bromsarna blir överhettade vid färd framåt	Felaktig inställning Bromssystemet släpper inte helt vid färd framåt Omkopplingsarmen sitter fast Stångsystemets hållare böjd Hjulbromsen nedsmutsad Vajer eller Bowdenkabel knäckt Återföringsfjädrarna slappa eller avbrutna Rostangrepp i bromstrumman	Ställ in handbromsen Kontrollera överföringen (skall löpa lätt) Kontrollera AE:s omkopplingsarm (skall löpa lätt) Rengör Byt Bowdenkabeln Byt fjädrar Byt bromstrumma, ev även backar
Handbromsverkan för svag	Felaktig inställning - för stor dödväg Beläggen inte inslitna För stora friktionsförluster	Ställ in Bättrar sig efter kort inköringstid Se till att överföringsanordningen inklusive Bowdenkabel löper lätt (olja in)
Oroligt uppförande under färd, eller ryckartad bromsning	För stort spel i bromssystemet Stötdämpare defekt	Ställ in Byt stötdämpare

Sisällysluettelo

Valmistajaviite
Johdanto
Turvallisuusohjeet
Käyttö
Huolto ja puhdistus
Varaosat
Vianmääritystaulukko

Johdanto,

Hyvä asiakas,
Onnittelumme uuden, AL-KO-akselilla varustetun perävaunusi johdosta. Turvallisuussyistä sinun tulee tutustua näihin käyttöohjeisiin perusteellisesti, ennen kuin lähdet perävaunusi kanssa yleisille teille.

Turvallisuusohjeet

- AL-KO-akselia ei saa hitsata.
- Vanteen ja akselin on oltava yhteensopivia (pyörien liitäntä, poikkeama, pyörien pulttikoot).
- Tyyppitiedot eivät saa peittyä maalipinnan tai osien alle.

Käyttö

Toiminta:

Jalkajarru:

Vetoajoneuvo jarruttaa tai ajaa alamäkeä - vetävän ajoneuvon vetotanko (1 kuvassa 1) työntyy vetovoiman suuruudesta riippuen sisään ja painaa ohjainvipua (2 kuvassa 1), joka vetää Bowden-vaijeria (4 kuvassa 1) ja

levitysniveltä (5 kuvassa 1) jarruvivuston (3 kuvassa 1) kautta. Näin jarrukengät (6 kuvassa 1) painuvat irti toisistaan - perävaunu jarruttaa.

Peruutus:

Vetoajoneuvo peruuttaa - vetävän ajoneuvon vetotanko työntyy ääriasentoonsa. Jarrukengät painuvat jarrurumpua (7 kuvassa 1) vasten ohjainvivun, jarruvivuston, Bowden-vaijerin ja levitysniveleen kautta. Jarrurumpu pyörii päinvastaiseen suuntaan, jolloin takimmainen jarrukenkä tulee mukana. Tällöin välitysvipu kallistuu takaisinpäin ja kompensoi koko käyttöliikkeen. Siten jarrutusvaikutus on lähestulkoon tasattu ja perävaunu peruuttaa.

Seisontajarru:

Kaasujousimallissa seisontajarruvipu vedetään kuolokohdan yli. Jousisylinterimallissa seisontajarruvipu vedetään viimeiseen hampaaseen asti. Perävaunu on jarrutettu. Huomaa, että ajoneuvo voi liikkua vielä noin 25 cm taaksepäin seisontajarrun ollessa kytkettynä päälle, ennen kuin koko seisontajarruvoima on käytössä!

Huolto ja puhdistus

Huolto Akseli Euro-Compact „Wasserdicht“

AL-KO Euro-Compact -akselin „Wasserdicht“ pyöränlaakereita ei tarvitse huoltaa. Erikoislaakerit HUB UNIT (on kestovoideltu, ja ne ovat vesitiiviit. Aksiaalivälystä ei tarvitse säätää! Tarkasta pyöräjarrujen jarrukenkien kuluneisuus 10 000 ajokilometrin tai 12 kuukauden välein -tarkastusaukko-

(kuva 2/1). Säädätä tarvittaessa. Perävaunun jarrut kuluvat nopeasti ajettaessa jatkuvasti mäkiä teitä. Hyötykäytössä olevien perävaunujen jarrut on mahdollisesti säädettävä aikaisemmin.

Huomio: vain valtuutettujen korjaamojen tai huoltoilikeiden koulutettu henkilökunta saa huoltaa jarruja. Jarruttoman akselin / pyörännavan „Wasserdicht“ huolto.

Jarruttomien akselien / pyörännapojen „Wasserdicht“

tiiviys ja voitelu taataan viideksi vuodeksi. Tarkastuta pyörännavan laakeroinnin vällys ja säädätä tarvittaessa.

Huomautus: Kaikki tarpeelliset huoltotoimenpiteet on annettava asiantuntevien koulutetunhenkilökunnan tehtäväksi.

Kuumasinkittyjen ajoneuvon osien huolto ja kunnossapito

Ruosteen muodostumista, joka on lähinnä kauneusvirhe, ei voida täysin välttää. Jotta se kuitenkin pysyisi niin pienenä kuin mahdollista, seuraavat toimenpiteet ovat välttämättömiä:

- Kun kuumasinkittyjä osia ei käytetä tai kun ne ovat varastoituna, on huolehdittava riittävästä ilmankierrosta.
- Talviajon jälkeen kuumasinkittyjen osien pinta on puhdistettava puhtaalla vedellä (esim. höyrysuihkulla).
- Nivel- tai laakerikohdat on rasvattava tai öljyttävä uudelleen.

Varaosat

Varaosat ovat turvallisuusosia!

Suosittellemme että käytätte aina AL-KO alkuperäisvaraosia tai sellaisia varaosia jotka me nimenomaan olemme hyväksyneet käytettäväksi. Näiden varaosien luotettavuus, turvallisuus ja sopivuus varmistetaan kehittämällämme erikoistestimenetelmillä.

Muita markkinoilla esiintyviä varaosia emme voi arvioida emmekä niistä myöskään vastata.

Jos vetokytkintä on korjattava, käänny AL-KO:n valtuuttaman huollon puoleen. Saat luettelon huoltoilikeistä maahantuojaalta tai suoraan valmistajalta (til.nro 371912). Huomaa, että vain asianmukaisesti koulutetut asentajat saavat korjata vetokytkimiä. Huollot tarvitsevat osien tunnistamista varten AKS 2004/AKS 3004: ään merkitys ETI-numeron.

Valmistajan takuu:

1. Alois Kober GmbH AL-KO Maschinenfabrik myöntää jarruttomien AL-KO -akselien vesitiiviille navoilte viiden vuoden takuun. Tämä takuu ei vaikuta kuluttajan lakiin perustuviin oikeuksiin.
2. Alois Kober AL-KO Maschinenfabrik takaa tuotteiden tiivyyden ja pyöränlaakerien voitelun takuuajana.
3. Takuuaika alkaa perävaunun ensirekisteröinti-päivästä.
4. Takuun edellytyksenä on, että puutteesta ilmoitetaan kirjallisesti kahden kuukauden kuluessa sen havaitsemisesta.
5. Takuun edellytyksenä on myös, että toimittamamme tuotteen on asennettu ohjeiden mukaan moitteettomasti, ja että niitä käytettäessä noudatetaan ohjeitamme. Tuotteita ei saa muuttaa. Takuu mitätöityy, mikäli vika johtuu siitä, että

- toimitettuja tuotteita on käsitelty väärin tai kuormitettu liikaa
- että toimitettuja tuotteita on muutettu luvottomasti
- toimitettuihin tuotteisiin on asennettu vara- ja/tai lisäosia, joita valmistaja ei ole toimittanut tai hyväksynyt
- toimitettujen tuotteiden huolto- ja hoito-ohjeita ei ole noudatettu
- Takuu ei korvaa normaalia kulumista ...

6. Takuu sisältää osien vaihdon kustannuksitta, mikäli kysymyksessä on takuun alainen vika. Muita kustannuksia ei korvata.
7. Vastaamme liitännäis- ja seurannaisvahingoista, erityisesti tuotteidemme puutteista johtuvasta ajan menetyksestä tai ajoneuvon käyttökelvottomuudesta, vain lain edellyttämällä tavalla, mikäli kysymyksessä on tahallisuus tai törkeä laiminlyönti.
8. Takuun alaiset puutteet on ilmoitettava osoitteeseen:

Vianmäärittystaulukko		
Vika	Syy	Korjaustoimenpide
Heikko jarrusteho	Jarrupäälysteet eivät asettuneet Jarrupäälysteet vaurioituneet - liikaiset Liian suuri kitkahäviö Vetotanko ruostunut	Asettuvat paikalleen muutaman jarrutuksen jälkeen. Kenkäsarja uusittava Siirtoyksikkö jarruvaijeri mukaan lukien saatava liikkuvammaksi
Peruutus hankalaa tai estynyt	Esiintyy vain, kun jarrut on säädetty liian kireälle Peruutusvipu juuttunut	Jarrut on säädettävä uudelleen Vipu saatava jälleen liikkuvaksi ja voideltava
Jarrujen ylikuumentuminen eteenpäinajossa	Virheellinen säätö Jarrut eivät vapaudu täysin eteenpäin ajettaessa Ohjausvipu juuttunut Vivuston kannatin taittunut Pyöräjarru likaantunut Vaijeri tai Bowden-vaijeri taittunut Palautusjouset epäkunnossa tai rikkoutuneet Ruostetta jarrurummussa	Säädettävä uudelleen Seisontajarru vapautettava Siirtoyksikkö tarkistettava (liikkuvuus) Ohjausvipu on tarkistettava (liikkuvuus) Puhdistus Bowden-vaijeri uusittava Jouset uusittava Jarrurumpu vaihdettava tarpeen vaatiessa kenkien kanssa
Seisontajarrun vaikutus heikko	Virheellinen säätö - liikaa hukkamatkaa Jarrupäälysteet eivät ole asettuneet Liian suuri kitkahukka	Säädettävä uudelleen Asettuvat muutaman jarrutuskerran jälkeen Siirtoyksikkö Bowden-vaijeri mukaan lukien saatava liikkuvammaksi (voitelu)
Rauhaton ajokäyttäytyminen tai nykivät jarrutus	Jarruissa liikaa välystä Viallinen iskunvaimennin	Säädettävä uudelleen Iskunvaimennin vaihdettava